

PÁNI Z ŽELEZNICE

Několik poznámek k dějinám významného rodu Jičínska a Podkrkonoší*

Jiří Zoul Sajbt

Z pohledu průběhu středověku páni z Železnice nepatřili mezi nejvyšší šlechtickou elitu českého státu. V poslední čtvrtině 12. a první polovině 13. století sice někteří příslušníci zastávali několik důležitých zemských a dvorských úřadů, nestal se však tento stav trvalým či později alespoň příležitostně opakovaným, jako tomu bylo u nejvýznamnějších českých rodů. V rámci středověkých dějin nicméně mají své neoddiskutovatelné místo, které je ale zahaleno nejednou nejasností, ať se jedná o jejich sídla nebo příbuzenské vztahy, jež jsou právem předmětem diskuzí. Snad následující řádky, které jsou příspěvkem k těmto diskuzím, pomohou alespoň některé z oněch časem zastíněných stránek osvětlit.

1 PŮVODNÍ SÍDLO

Za prvního doloženého příslušníka rodu je považován Čěč, který se prvně objevuje v druhé polovině 70. let 12. století na dvoře Soběslava II. v úřadu dvorského sudího.¹ Naposledy, již bez uvedení úřadu, o který nejspíš přišel výměnou na knížecím stolci, se s ním setkáváme ve falzu hlásícím se k roku 1183.² Předmětem hned několika nejasností se stalo jeho uvedení v listině z let 1180–1182, kde byl zapsán jako „*Cesc comes de Zeleznice*“.³ Zde daruje klášteru v Plasích vsi Býkov a Vlčkov, obě shodně lokalizovány do oblasti severně od Plzně. Nic-

* Barevná mapka k této studii je zařazena v příloze na konci svazku, s. I.

¹ *Codex diplomaticus et epistolaris regni Bohemiae (CDB) I. (805–1197)*. Ed. Gustav Friedrich. Praga, 1904–1907, č. 278, s. 244; č. 179, s. 246; č. 280, s. 247.

² Tamtéž, č. 403, s. 422.

³ Tamtéž, č. 296, s. 265–267.



Obr. 1. Návrší s kostelem sv. Jiljí v Železnici – někdejší prostor rodového sídla pánů z Železnice. Archiv autora.

méně Čěcův predikát poměrně jednoznačně ukazuje na Železnici u Jičina, která má velice bohatou historii. August Sedláček však přišel s lokalizací Čěčova někdejšího sídla do Třebekova, který se nachází SSV od Třemošné v severním Plzeňsku.⁴ Jeho názor následně převzala i řada dalších autorů, mimo jiné i Antonín Profous a Jan Svoboda, čímž se tato lokalizace na dlouhý čas stala obecně přijímanou.⁵ Vyvrátila ji až trojice Jan Anderle, Petr Rožmberský a Vladimír Švábek, kteří prokázali, že domnělý Sedláčkův hrad Železnice na Plzeňsku z konce 12. století byl hospodářský dvůr a tvrz ze 14. až 15. století a že jeho spojení s osobou Čěče z Železnice byla jen konstrukce Augusta Sedláčka na základě majetků, které pan Čěč na počátku 80. let 12. století daroval klásteru v Plasích.⁶

Není to v naší historiografii ojedinělý případ nesrovnalostí mezi sídlem, majetky a nositelem predikátu. Sedláček podlehl na svou dobu pochopitelnému

⁴ SEDLÁČEK, August. *Hrady, zámky a tvrze Království českého, díl 13*. Praha: F. Šimáček, 1905, s. 125.

⁵ PROFOUS, Antonín–SVOBODA, Jan. *Místní jména v Čechách. Jejich vznik, původní význam a změny*. Díl 4. S–Ž. Praha: NČAV, 1957, s. 827–828.

⁶ ANDERLE, Jan–ROŽMBERSKÝ, Petr–ŠVÁBEK, Vladimír. Hrad Železnice nebo dvůr Třebekov? In: *Ročenka Klubu Augusta Sedláčka*. 1984, s. 64–72. Příslušná darovací listina, ve které je rovněž uváděn i diskutovaný predikát „ze Železnice“ – CDB I, č. 295, s. 265.

pocitu, že je nepravděpodobné, aby velmož působící na Jičínsku držel majetky v severním Plzeňsku, a tak hledal jinou alternativu. Pomalu, ale jistě se však odhaluje, že roztroušená pozemková držba byla naopak za raného středověku u našich „předních mužů země“ stejně jako u panovníka a často i u klášterů běžná.⁷ Trend scelování majetků do velkých kompaktních dominií se ukazuje až jako záležitost mladšího středověku s vrcholem v raném novověku, kde již nacházíme ucelená panství. Jelikož se jedná o záležitost, která je písemnými prameny lépe dokumentovaná, tudíž i více vrytá do obecného povědomí, tak máme často problém se od tohoto jevu oprostit a připustit, že ve starším období středověku tomu mohlo a často zřejmě skutečně bylo jinak.

2 OZNAČENÍ ÚŘADU, NEBO RODOVÉHO SÍDLA?

Kromě rozporů ohledně lokalizace Železnice v rámci Čech, které tedy bylo (snad) vyřešeno, se v naší historiografii objevuje také neshoda, zda se predikát pana Čěče vztahuje k jeho „vlastnímu“ sídlu, nebo naopak k úřadu při „župním“ hradu (v takovém případě bychom uvažovali o úřadu kastelána). Především označení *comes* vždy vnašelo nejistoty, neboť již v období římské říše toto slovo z původního významu „druh“, „společník“ atd. nabylo významu císařského správce/úředníka, což převzaly i na trosky římské říše navazující raně středověké státy, kde se feudální transformací slovo *comes* stalo i titulem této privilegované společenské vrstvy – vznikající šlechty.⁸ Čechy začleněné do latinského kulturního okruhu toto označení přebraly do určité míry také. A právě existence titulu *comes* některé badatele vedla k domněnce, že pan Čěč byl zeměpanským úředníkem v Železnici, a tudíž že Železnice byla správním hradem.⁹

⁷ K roztržitosti pozemkových majetků české nobility např. NOVÝ, Rostislav. *Přemyslovský stát 11. a 12. století*. Praha: Univerzita Karlova, 1972, s. 105–109; ŽEMLIČKA, Josef. Královský číšník Zbraslav a jeho dědictví (Vznik a rozklad jednoho feudálního dominia z první poloviny 13. stol.). In: *Historická geografie*, 1986, roč. 21, s. 117–132. ISSN 0323-0988; SAJBT, Jiří. Markvart z Doubravy – zamýšlení o původu Markvarticů. In: *Genealogické a heraldické listy*. 2014, roč. 34, č. 4, s. 24–28. ISSN 1212-9631.

⁸ BLOCH, Marc. *Feudální společnost*. Praha: Argo, s. 170. ISBN 978-80-257-0236-9.

⁹ O župním hradu a dokonce o tom, že celý kraj byl nazýván župou Železnickou, viz JANOUŠEK, Václav. *Paměti města Jičína: Jičín od založení až na naše doby*. Jičín: F. Návesník, 1889, s. 223; ÚLOVEC, Jiří. Hrad Kumburk I. Historie hradu. In: *Z Českého ráje a Podkrkonoší*. 1998, sv. 10, s. 9–38. ISBN 80-901284-7-5. K úvahám o správním hradu vede některé badatele kromě inspirace prací V. Janouška a titulatury pana Čěče i skutečnost, že tímto prostorem procházela důležitá zemská stezka, a také některé archeologické okolnosti, jako zánik hradištních sídel v oblasti Prachovských skal – viz ULRYCHOVÁ, Eva. Mikroregion Železnice (okr. Jičín), okrajové území pravěkého a raně středověkého osídlení. In: *Zpravodaj muzea v Hradci Králové*. 2004, sv. 30, s. 75–87. ISSN 1211-8753.

I když víme, že způsoby zápisů v listinách byly v tomto období silně nestálé, přesto se pokusme zachytit alespoň hlavní trendy, které by nám mohly pomoci rozhodnout, zda se v našem případě termín *comes* vztahuje k úřadu nebo naopak zdůrazňuje Čěčovo osobní privilegované společenské postavení. Podívejme se proto blíže na texty přibližně poslední třetiny 12. a první čtvrtiny 13. století, které toto označení obsahují.¹⁰

Termín *comes* v této době nacházíme jak v případech, kdy můžeme téměř se stoprocentní jistotou říci, že se jedná o označení zemského úředníka a tedy o synonymum pro slova *castellanus*, *burgravius*, *prefectus* a v některých případech patrně i *villik*, neboť se tato označení váží k místům jako Bílina, Kladsko, Sadská, Litoměřice, Sedlec a další, o nichž víme, že byly zeměpanskými hrady či dvory.¹¹ Použití *comes* jako synonyma pro úřad kastelána zřejmě potvrzuje i případ Sezemy, příslušníka rodu Hroznatovců,¹² který je v roce 1177 mezi množstvím kastelánů a dalších úředníků zapsán jako „*comes de Bilina*“,¹³ ačkoli by se tu nabízela i možnost, že písař chtěl tímto odlišením od ostatních kastelánů, kteří se nacházejí ve stejné svědečné řadě, ovšem bez označení *comes*, zdůraznit jeho „vyšší“ postavení mezi zemskými předáky, v souvislosti s Bílinou se jistě jednalo o označení úřadu.

Na druhou stranu ve stejném období nacházíme řadu případů, ve kterých můžeme se stejnou jistotou prohlásit, že termín *comes* u jednotlivých jmen zdůrazňuje společenské postavení nositele, nikoli zastávaný úřad.¹⁴ Třetí variantou, se kterou se můžeme setkat (byť poměrně zřídka), je použití slova *comes* pro větší počet osob najednou. Jednou takovou výjimkou je falzum hlásící se k roku 1194, kde se sešla taková reprezentace, o které víme z řady dalších listin, že se skutečně ve všech případech jednalo o vysoce postavené muže.¹⁵ Většinou je ale termínem *comes* označena jedna nebo několik málo osob, z čehož je zřejmé, že se tak zdůrazňovala jejich výjimečnost.¹⁶ A co je z celého sledu případů vůbec nápadné, že se často s termínem *comes* setkáváme při zmiňování

¹⁰ Pro tuto analýzu byly použity pouze listiny české provenience, neboť v německých zemích panovala v této době již s titulaturou odlišná situace.

¹¹ CDB I, č. 227, s. 205; č. 280, s. 247; č. 356, s. 323; č. 402, s. 420.

¹² ŽEMLIČKA, Josef. Rod, rodina a příbuzenstvo Hroznaty Tepelského (K otázce fyzické kontinuity české šlechty). In: *Západočeský historický sborník*, 1998, roč. 4, s. 5–39.

¹³ CDB I, č. 280, s. 247.

¹⁴ CDB I, č. 390, s. 399; č. 405, s. 433.

¹⁵ CDB I, č. 410, s. 444.

¹⁶ *Codex diplomaticus et epistolaris regni Bohemiae* (CDB) II. (1198–1230). Ed. Gustav Friedrich. Pragae, 1912, č. 57, s. 51; č. 74, s. 66; č. 75, s. 67; č. 243, s. 235; č. 357, s. 376; č. 259, s. 250.

jednotlivých jednajících osob v textu listin, než u osob v závěrečné svědečné řadě, které nám jinak jsou pro tuto dobu největším pramenem pro soudobé veřejné činitele. Například v naprosté většině případů, kdy se Hroznata Teplský objevuje s titulem *comes*, je právě mimo svědečné řady.¹⁷ I panovník, když píše obecně o „předních mužích země“, používá k jejich souhrnnému označení pojem *comites*.¹⁸

Že byl titul *comes*, když zohledníme poměr dochovaných písemností, používán daleko častěji v textu listin (případně v protokolu), než ve svědečné řadě, je pro nás důležitým zjištěním, neboť právě do této skupiny zapadá i námi diskutovaný případ Čěče z Železnice. Když vystupoval mezi svědky, byl uváděn pouze svým vlastním jménem, případně doplněným úřadem *iudex*,¹⁹ čímž se shoduje s většinou ostatních častěji v listinách uváděných velmožů své doby. Naopak v listině potvrzující dar plaskému klášteru je jako *comes* označován hned v protokolu (v intitulaci). Je tedy nanejvýš pravděpodobné, že pan Čěč v tomto případě skutečně vystupoval jako soukromá osoba, nikoli jako zeměpanský úředník. Vždyť také plaským cisterciákům dával majetky sám za sebe a ze svého (nikde není zmínka, že by tak činil z pozice úřadu). Navíc je velice podezřelé, že by se přemyslovský správní hrad (kdyby v Železnici skutečně existoval) objevil pouze takto jednou a víckrát už bychom o něm ani v nějakém vzdálenějším odrazu neslyšeli. Z těchto důvodů je třeba predikát „z Železnice“, použitý panem Čěčem na začátku 80. let 12. století, považovat za doklad exis-



Obr. 2. Románská věž kostela sv. Jiljí v Železnici od západu. V její dolní čtvrtině je patrný zbytek vstupního portálu, který sloužil pro vlastníka sídla a jeho rodinu. Archiv autora.

¹⁷ CDB I, č. 358, s. 326; č. 360, s. 328; č. 361, s. 329; CDB II, č. 27, s. 25; č. 30, s. 27; č. 173, s. 162.

¹⁸ CDB II, č. 172, s. 161.

¹⁹ CDB I, č. 278, s. 244; č. 279, s. 246; č. 280, s. 247; č. 285, s. 251; č. 403, s. 422.

tence velmožského sídla, který dodnes reprezentuje zbytek románského kostela, nikoli za doklad přemyslovského správního hradu na severním okraji Jičínské kotliny.

Ze samotného románského kostela sv. Jiljí se bohužel dochovala pouze štíhlá věž (navíc přestavěná) a druhotně použité kameny se zbytky obloučkového vlysu. Ovšem i na základě toho je možné jej přiřadit k početné rodině kostelů vycházejících z vrcholně románského stavebního boomu za vlády knížete Vladislava II. (jako krále I.). Můžeme tedy s jeho založením počítat v době nedlouho před prvními písemnými zmínkami o Čěčovi z Železnice.

3 POKRAČOVÁNÍ RODU

Do větších hlubin minulosti se rodokmen Čěče ze Železnice bohužel prodloužit nedá.²⁰ Kosmas sice uvádí osoby jménem Čěč a Budivoj (další v rodu oblíbené jméno – viz níže), jejich bytí jen hypotetickému spojení s Čěčem (I.) z Železnice ale brání absence bližších souvislostí a hlavně časová propast takřka tři čtvrtě století.²¹

V posunu po časové přímce vpřed a hledání dalších generací jsme na tom alespoň ze začátku podstatně lépe. Již za života pana Čěče (I.) se po jeho boku objevuje syn Budivoj (I.), který se na otce přímo odkazuje, díky čemuž je zámena vyloučena.²² Ve stejné době nacházíme jméno Budivoj i v několika úřadech. Pod tímto jménem v roce 1175 nacházíme čáslavského prefekta a posléze v roce 1177 vyšehradského kastelána (zde patrně písařskou chybou je zapsán jako Budiloj).²³ Jestli se ale jedná o syna pana Čěče (I.), není jisté, avšak možné to rozhodně je. Identifikační jistotu máme pouze v případech, kdy se Budivoj (I.) píše po svém otci, což se děje poměrně dlouho. Naposledy se Budivoj (I.) jako „*filius Cec*“ píše ještě v roce 1225, a i když nejsme schopni objektivně odhadnout dobu Čěčova úmrtí, již z délky vystupování a tedy aktivního života Budivoje (I.) je evidentní, že se po otci psal ještě dlouho po jeho smrti.²⁴ Z toho

²⁰ Z tohoto důvodu začneme pořadové číslování u něho. Číslování je samozřejmě pouze pomocné. On ani jeho potomstvo žádné číslování neužívali.

²¹ K roku 1096 Kosmas uvádí Čěče (Cac), jehož syn měl být Božej (Bosey), k roku 1106 pak jistého Budivoje, syna Chřenova (Hrenova), který měl být členem družiny knížete Svatopluka II. *Cosmae Pragensis Chronica Boemorum*. Ed. Bertold Bretholz. In: Monumenta Germaniae historica. Scriptores rerum Germanicarum, Nova Series 2. Berolini, 1923, s. 139, 156.

²² CDB I, č. 285, s. 251.

²³ CDB I, č. 278, s. 244; č. 280, s. 247.

²⁴ CDB II, č. 270, s. 263–264.

můžeme vyvozovat, že Čěc (I.) z Železnice byl za svého života skutečně věhlasnou osobou. U Budivoje (I.) pak můžeme v návaznosti na otcovskou tradici s velkou pravděpodobností uvažovat, že minimálně v letech 1207 až 1212 zastával úřad dvorského sudího.²⁵

Po roce 1225 však v pramenech a potažmo v rodokmenu pánů z Železnice nastává temné místo. Osoby jména Budivoj, méně pak Čěc, se sice průběžně objevují, prvoplánovitě (což je pro další pokračování důležité) nelze žádného z nich bezpečně a bez pochybností s námi sledovaným rodem spojit. Z šera času se příslušníci tohoto rodu vynořují až v roce 1269, kdy král Přemysl Otakar II. potvrzuje dar vsi Ledce (snad se jedná o Ledce okr. Plzeň-sever), kterou plským cisterciákům věnovala matka Budivoje z Železnice.²⁶ Ba co víc. Z roku 1290 se dochovala listina, ve které tentýž akt potvrzuje sám Budivoj, jehož můžeme označit jako Budivoje (II.), který se zde však již píše „*de Isenberc*“.²⁷

Listina z roku 1290 je důležitá i proto, že nám částečně umožňuje překonat onu mezeru mezi lety 1225–1269 tím, že nám zpětně identifikuje dalšího člena rodu. Důležitá je v tomto momentu zejména pečeť, kterou pan Budivoj (II.) listinu v roce 1290 osvědčil. Nachází se na ní tři páry zkřížených, do vidlice poskládaných předmětů – snad berlí či spíše jakýchsi háků. Stejně (jen v jiných početních a grafických variantách) používal Čěc z Budějovic, jeden z předních členů dvora Přemysla Otakara II.²⁸

Tento Čěc se prokazatelně prvně připomíná v roce 1251 v listině královice Přemysla, v té době ještě moravského markrabího a rakouského vévody.²⁹ S predikátem „z Budějovic“ jej můžeme zastihnout i v 60. letech 13. století, kdy jej střídá s dalším jihočeským přídomkem, „z Velešína“.³⁰

²⁵ CDB II, č. 74, s. 66; č. 99, s. 98.

²⁶ CDB V/2, č. 583, s. 168–169.

²⁷ *Regesta diplomatica nec non epistolaria Bohemiae et Moraviae* (RBM) II. (1253–1310). Ed. Josef Emler. Pragae, 1882, č. 1508, s. 649.

²⁸ SEDLÁČEK, August. *Atlas erbů a pečeti české a moravské středověké šlechty*, sv. 2. *Čechy* (1. část). Ed. Vladimír Růžek. Praha: Academia, 2003, s. 21–22. ISBN 80-200-0935-3. Že se spíš než o berly jednalo o háky, snad přímo náčiní, které sloužilo při těžbě kovových rud, srv. KOLÁŘ, Martin. *Českomoravská heraldika I*. Praha: Česká akademie císaře Františka Josefa pro vědy, slovesnost a umění, 1902, s. 206. Tento závěr je daleko akceptovatelnější, než ten, že šlo o berly. V souvislosti s rodovým sídlem by se tak jednalo o mluvící znak. Navíc berly byly vždy spíš heraldickým symbolem církevních hodnostářů a institucí.

²⁹ *Codex diplomaticus et epistolaris regni Bohemiae* (CDB) IV/1. (1241–1253). Ed. Jindřich Šebánek et Sáša Dušková. Pragae, 1962, č. 225, s. 391.

³⁰ *Codex diplomaticus et epistolaris regni Bohemiae* (CDB) V/1. (1253–1266). Ed. Jindřich Šebánek et Sáša Dušková. Pragae, 1974, č. 248, s. 381–382; č. 374, s. 556–557; č. 476, s. 706–707; CDB V/2 (1267–1278). Ed. Jindřich Šebánek et Sáša Dušková. Pragae, 1981, č. 553, s. 118–119.

Čeč z Budějovic je někdy spojován s osobou sudího Čéče, který se taktéž objevuje v průběhu 50. a 60. let 13. století.³¹ Kromě přibližně stejného časového období, kdy veřejně vystupují, k jejich ztotožnění vede úřad zemského sudího, který byl v rodu pánů z Železnice několikrát zastáván. Zemský sudí Čeč se také v roce 1260 objevuje se dvěma syny – Ondřejem a Protivojem. Jméno Ondřej se u pánů z Železnice neobjevuje, ale jméno „Prothywoy“, kdyby se takto vyskytovalo pouze jedenkrát, by mohlo svádět k úvaze, že se jedná o písařskou zkomoleninu jména Budivoj.³² Další zápisy nás však utvrzují v tom, že se nejedná o omyl, ale skutečně o jméno Protivoj, resp. Protiven.³³ Hlavním důvodem k odmítnutí spojení osob sudího Čéče a Čéče z Budějovic však je, že v roce 1267 Přemysl Otakar II. vydává listinu, v níž kapitule Pražského hradu potvrzuje odkaz sudího Čéče, nicméně o něm se zde píše již jako o zesnulém. Naproti tomu Čeč z Budějovic se objevuje ještě v následujícím roce.³⁴ Evidentně se tedy jedná o dvě různé osoby a potažmo rody, čemuž napovídá i to, že Čeč z Budějovic se téměř ve všech případech svého vystupování objevuje v záležitostech týkajících se jižních Čech. Profloval se tedy víc jako regionální šlechtic, zatímco sudí Čeč se průběžně objevoval v záležitostech celé země (z jeho úřadu a tím i četnějšího pobytu u dvora je to přirozené). Navíc sudí Čeč několikrát použil přídomek „z Prahy“ či „Pražský“ v době, kdy se objevuje Čeč s predikátem „z Budějovic“.³⁵ I když se ještě jedná o dobu, kdy predikáty nebyly zcela ustálené, stejně by jejich takto rychlé střídání bylo nezvyklé.

Velmožské sídlo (nikoli město) Budějovice jsou poměrně jasnou jazykovou souvislostí pokládány za zakladatelský počín Budivoje (I.). Tomu by nasvědčovalo i patrocínium kostela sv. Prokopa, který s velkou pravděpodobností vznikl jako součást tohoto sídla. Svatý Prokop byl svatořečen v roce 1204 a v ná-

³¹ JANIŠ, Dalibor. Nalézání práva a zemské soudnictví v českých zemích. In: *Ad iustitiam et bonum commune. Proměny zemského práva v českých zemích ve středověku a raném novověku*. Libor Jan–Dalibor Janiš a kol. Brno: Historický ústav AV ČR, s. 23–46. ISBN 978-80-86488-65-3; KUTHAN, Jiří–ERHART, Josef–ERHARTOVÁ, Marie–KUTHANOVÁ, Věra. *České Budějovice*. Praha: Panorama, 1980, s. 11; VANÍČEK, Vratislav. *Velké dějiny země Koruny české*. sv. III. 1250–1310. Praha–Litomyšl: Paseka, 2002, s. 77, 212, 221–222. ISBN 80-7185-433-6.

³² *CDB V/1*, č. 247, s. 380.

³³ *CDB V/1*, č. 372, s. 552; *CDB V/2*, č. 565, s. 137; č. 615, s. 218.

³⁴ *CDB V/2*, č. 488, s. 31–32. Tuto donaci později zmiňují i pražské letopisy–*FRB II*, s. 322. Čeč z Budějovic ještě v roce 1268 vydává listinu pro klášter Zlatá koruna – *CDB V/2*, č. 553, s. 118–119.

³⁵ *CDB V/1*, č. 45, s. 97; č. 386, s. 572–573.

³⁶ BOHÁČ, Zdeněk. *K otázce využití zasvěcení kostelů v oboru historické geografie*. ČSČH, 1968, roč. 16, č. 4, s. 571–584. ISSN 0045-6187; TÝŽ. *Patrocínia románských kostelů v Čechách*. Historická geografie, 1972, roč. 8, s. 31–52. ISSN 0323-0988; TÝŽ. *Patrocínia jako jeden z pramenů k dějinám osídlení*. ČSČH, 1973, roč. 21, č. 3, s. 369–388. ISSN 0045-6187.

vaznosti na to byly zakládány kostely jemu zasvěcené,³⁶ což dobře koresponduje s životem Budivoje (I.). Samotná držba Budějovic Čěcem, jehož po vyjasnění (ne)příbuznosti můžeme označit jako Čěče (II.), je tedy dobře vysvětlitelná jako rodové dědictví.³⁷ Vysvětlení jeho držby původně královského Velešína je však už obtížnější. Kastelologická literatura se většinou formou přechodu vlastnictví nezabývá.³⁸ Zpravidla se držba Velešína Čěcem (II.) z Budějovic vysvětluje jako panovníkova náhrada (ať už v rámci dobrovolné nebo nucené směny) za pozemky v Budějovicích na založení královského města.³⁹ Toto vysvětlení však naráží na to, že i poté, co se v roce 1266 (nutno poznamenat, že ojedinele) Čěc (II.) psal „z Velešína“, o dva roky později se opět psal „z Budějovic“.⁴⁰ Jestli tedy Velešín dostal do držby dočasně nebo mu byl odebrán autoritativním panovníkem, jak uvažují někteří badatelé, nebo jej postoupil někomu dalšímu, jehož nemáme doloženého, můžeme jen těžko rozhodnout. V každém případě své sídlo v Budějovicích, které se po založení města ocitlo na jeho severním předměstí, neopustil. Celou situaci komplikuje i problém s Čěčovými potomky – pokračovateli rodu; za jednoho z nich je obvykle považován také již uváděný Budivoj (II.) z Železnice, o němž již byla řeč v souvislosti s obdarováním plaského kláštera a jeho pečeti.

V roce 1266 se sice dozvídáme o Gisele, manželce Čěče (II.), která byla původem ze vznešeného rakouského rodu Kuenringů.⁴¹ Známe i jméno (zřejmě) první manželky Čěče (II.) z Budějovic jménem Juta, která se objevuje v roce

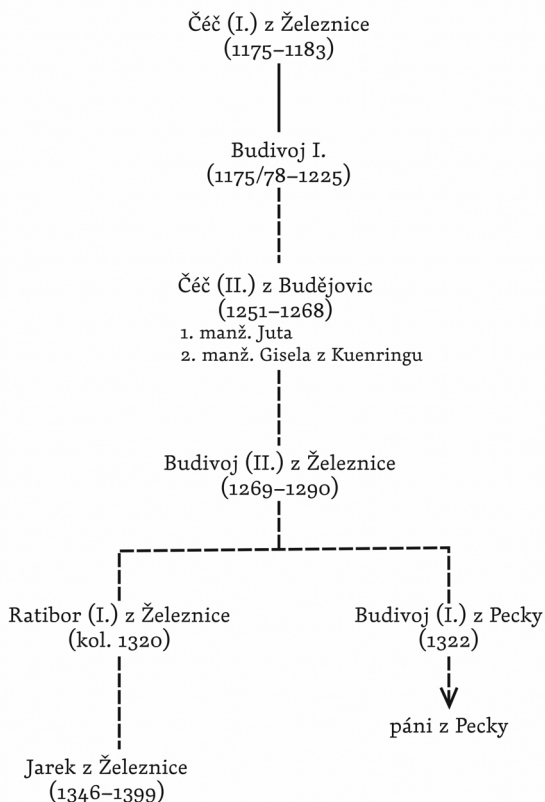
³⁷ S královským darováním pozemků na soutoku Vltavy a Malše pro založení osady Budějovice Budivojem (I.) počítá i *Encyklopedie Českých Budějovic*. České Budějovice: Nebe, 1998, s. 64. ISBN 80-238-3392-8. Zde si však protiřečí v tom, že toto darování měl učinit Přemysl Otakar II., což je vzhledem k období života obou nemožné.

³⁸ TRÍŠKA, Karel. *Hrady, zámky a tvrze v Čechách, na Moravě a ve Slezsku*. Díl V. Jižní Čechy. Praha: Svoboda, 1986, s. 204; DURDÍK, Tomáš. *Ilustrovaná encyklopedie českých hradů*. 3. opravené vydání. Praha: Libri, 2009, s. 583. ISBN 978-80-7277-402-9.

³⁹ O Velešínu jako náhradě za pozemky pro založení města Budějovice Ottův slovník naučný. Čtvrtý díl. Bi-anchi–bžunda. Praha: J. Otto, 1891, s. 842; ŠIMÁK, Josef Vítězslav. *České dějiny, díl I/5. Středověká kolonizace v zemích českých*. Praha: Jan Laichter, 1938, s. 1064. S nucenou směnou počítá MUSIL, František a kol. *Dějiny východních Čech: v pravěku a středověku (do 1526)*. Praha: Nakladatelství Lidové noviny, 2009, s. 200. ISBN 978-80-7422-003-6. ŽEMLIČKA, Josef. *Přemysl Otakar II.: král na rozhraní věků*. Praha: NLN, 2011, s. 363. ISBN 978-80-7422-118-7. O odebrání pozemků králem také SEDLÁČEK, A. *Místopisný slovník*, s. 76; TÝŽ v *Hrady 3*, s. 224, že panovník Čěčovi (II.) odebral pozemky na Budějovicu a náhradou mu za ně dal Veliš u Jičina. Patrně se ale jedná o omyl na základě podobnosti názvů hradů Veliš a Velešín, neboť Veliš v 60. letech 13. století nejspíš ještě nestál. Jeho založení se zpravidla klade do druhé poloviny vlády Václava II. – *Hrady, zámky, tvrze v Čechách, na Moravě a ve Slezsku. Východní Čechy*, s. 518.

⁴⁰ CDB V/1, č. 476, s. 706–707; č. 553, s. 118–119.

⁴¹ CDB V/1, 476, s. 706–707. Gisela byla dcerou Jindřicha (III.) z Kuenringu – VANÍČEK, V., *Velké dějiny*, sv. III., s. 661.



Obr. 3. Genealogická tabulka s rodokmenem pánů z Železnice do konce 14. století. Plnými linkami jsou znázorněny příbuzenské vztahy jisté, přerušovanými linkami je pak znázorněna příbuznost pravděpodobná. Grafické zpracování Mgr. Roman Sirovátka.

Čěče (II.) máme naposledy doloženého v roce 1268, není vyloučeno, že se mohl narodit již někdy na sklonku 12. století a také se mohl dožít cca sedmdesáti let. Že o něm máme první (prokazatelnou!) zmínku až v roce 1251, také není až tak překvapivé, zvláště když si uvědomíme, že ve druhé polovině vlády Václava I. do vzpoury královice Přemysla razantně ubylo svědků v listinách i listin samotných a tím i možností, jak se zmínka o Čěčovi (II.) mohla dochovat.

1263.⁴² Která z nich byla matkou Budivoje (II.) z Železnice a darovatelkou vsi Ledce plaskému klášteru, nevíme, jelikož přímá darovací listina, kde byla darovatelka jistě uvedena jménem, se nedochovala (existuje pouze královské potvrzení tohoto daru).

I když se nám díky podobností pečetních obrazů podařilo propastnou mezeru let 1225–1269 mezi jednotlivými písemnými zmínkami o pánech z Železnice o 18 let zkrátit, stále nám zbývá poměrně dlouhý interval 26 let, který svádí k tomu, že nám jedna generace uniká. Nicméně nutně tomu tak být nemusí. Totiž u pánů z Železnice můžeme pozorovat zajímavý jev, kterým je oproti mnohým jiným osobám tohoto období nadprůměrná dlouhověkost. Vezměme si, že Budivoj (I.) byl veřejně činný cca padesát let (doložen je v letech 1175/1178–1225). Dožít se tedy mohl kolem sedmdesáti let, případně i více, a podobně dlouhé časové údobí máme doložené ve 14. století u Jarka (I.) z Železnice (1346–1399). Jelikož

⁴² CDB V/1, č. 374, s. 556–557.

Pravděpodobnost přímé posloupnosti bez nějaké „neznámé generace“ se připomíná tím naléhavěji, když se podíváme na dobu působení Čče (II.) a Budivoje (II.), kdy Čč (II.) naposledy vystupuje v roce 1268 a o Budivojovi poprvé slyšíme hned v roce následujícím. To důrazně naznačuje generační výměnu v rodu, kterou podporuje samotný dar vsi Ledce matkou Budivoje (II.), který mohl být učiněn pro spásu duše nedlouho před tím zemřelého manžela a otce – Čče (II.), jenž do své smrti zřejmě sídlil v Budějovicích, ale jeho syn se z dvorcového sídla na nově vznikajícím předměstí vrátil zpět do Železnice, kde si zanedlouho postavil na blízkém kopci hrad.⁴³

4 PÁNI Z ŽELEZNICE A PÁNI Z IZENBERKA

Šťastnou náhodou dochováním listin z let 1269 a 1290 máme příkladně potvrzeno, že páni z Železnice v závěrečných desetiletích 13. století podlehli módnímu trendu a jméno svého sídla převedly do „rytířské“ němčiny, a osobou Budivoje (II.) je ukázáno, že tyto dva predikáty patří stejnému rodu, tedy původním pánům z Železnice. Jak však ukazují prameny 14. století, bylo by chybné a realitu zkreslující dávat automaticky rovnítko u všech, kteří se takto píší.

Hned kolem roku 1320 se objevuje ve vleklém regionálním konfliktu s Vokem z Rotštejna Ratibor (I.) z Železnice a vzápětí nato v roce 1322 Budivoj z Pecky.⁴⁴ Snad se jednalo o dva bratry (či jiné příbuzné), kteří se navzájem majetkově a sídelně osamostatnili. Po Ratiborovi (I.), který jako první trhá jeden a půl století dokumentovanou řadu rodových jmen Čč a Budivoj, od 40. let 14. století vystupuje (snad) jeho syn Jarek (I.), který se v roce 1346 píše „von dem Ysenberge“,⁴⁵ ale od roku 1356 až do svého posledního doloženého písemného vystoupení (Jarka z Železnice, ať již tohoto v pokročilém věku či jeho případného stejnojmenného potomka, nacházíme ještě v roce 1399 na smírcích listech panské jednoty)⁴⁶ užívá původního českého tvaru predikátu „z Železnice“, tedy alespoň co můžeme soudit z těch několika kusých zmínek, které se nám dochovaly.⁴⁷

⁴³ K této variantě přestěhování sídel se kloní také MUSIL, F. a kol., *Dějiny východních Čech*, s. 200, 325–326, 418.

⁴⁴ *RTT I*, s. 58, 59. Autoři, kteří i nyní čerpají ze Sedláčkova díla, považují právě zmínku o Ratiborovi za první písemný doklad o Železnici – JENŠOVSKÝ, Václav. *Město Železnice. Od Ještěda k Troskám*, 2011, roč. XVIII (XXXIV), č. 3, s. 196–200. ISSN 1214-1798.

⁴⁵ *RBM IV*, č. 1337, s. 543.

⁴⁶ *AČ I*, č. 8, s. 61; č. 9, s. 63.

⁴⁷ *LC I*, s. 25; *RT I*, s. 420; *AČ I*, č. 8, s. 61; č. 9, s. 63.

V polovině 60. let 14. století se však v pramenech objevují další osoby, které se píší „z Izenberga“ (Ezenberga, Ayzenberga), příležitostně však také s českým tvarem „ze Železnice“.⁴⁸ Ovšem již A. Sedláček podotýká, že se nehodí ke ztotožnění s pány z Železnice/Isenberga připomínanými od 12. století, tedy s námi probíraným rodem, a spojuje je s hradem/zámkem Eisenbergem (dnes zámek Jezeří, okr. Most).⁴⁹ Podle toho, co lze z jednotlivých zápisů soudit, nemůžeme než dát Sedláčkovu tvrzení za pravdu. S největší pravděpodobností se skutečně nejedná o příbuzné pánů ze Železnice u Jičína (Sedláček je dle svého přesvědčení přirozeně kladl do severního Plzeňska – viz výše), nýbrž se v tomto případě setkáváme pouze se shodou predikátů.⁵⁰ Nevystačíme si tu s argumentem značné geografické vzdálenosti, neboť víme, že páni z Železnice disponovali ještě ve třetí čtvrtině 13. století majetky na Plzeňsku a v jižních Čechách. Proč by tedy nemohli mít majetky ještě jinde, například právě na Mostecku? K rozlišení nás přivádí zvláště to, že podkrkonošští uživatelé predikátu „ze Železnice/Isenberga“ byli silně ukotveni ve svém regionu bez jakýchkoli náznaků na vztah k jiným oblastem. Všechny případy jejich vystupování (podávání kněží, vyřizování majetkových sporů i další jejich predikáty) se týkají výhradně okresů Žatec, Louny, Most a Chomutov.⁵¹ V rámci pomyslné šlechtické hierarchie byli evidentně na nižším stupni, což by šlo nepřímou vyvozovat i z jejich podstatně omezenějšího okruhu působnosti, ale i z toho, že v roce 1365 byl jeden z jejich příslušníků – Nevlas „*de Lacu alias de Ayseberg*“ – označován jako „*client*“,⁵² což v případech, které můžeme bezpečně ztotožnit s „podkrkonošskými“ pány z Železnice, nikde nevidíme. Dalším velice nápadným rozlišovacím znamením je četnost jazykových variant predikátů, jak se u jednotlivých rodů nacházejí. Zatímco u „podkrkonošských“ se vyskytuje česká varianta „ze Železnice“ jen výjimečně, u „podkrkonošských“ je tomu právě naopak. Zde se varianta „Izenberg“ poprvé objevuje v roce 1290 a naposledy 1346. Poté opět vidíme pouze českou verzi „ze Železnice“.

Minimálně od druhé poloviny 14. století tedy musíme počítat ještě s další Železnicí/Eisenbergem v severozápadních Čechách a po ní píšícím se rodem.

⁴⁸ LC V, s. 194.

⁴⁹ SEDLÁČEK, August. *Hrady, zámky a tvrze Království českého. Díl XIV.* Praha, s. 231.

⁵⁰ Obdobně z historie známe více šlechtických rodů píšících se „z Dolan“. K tomu SAJBT, Jiří. *Románské kostely a sídla v západních Čechách a jejich vztah k Pojizeří.* Hradec Králové, 2014, s. 134–135. Diplomová práce. Filozofická fakulta Univerzity Hradec Králové, Historický ústav. Vedoucí práce František Musil.

⁵¹ LC I/1, s. 40; LC I/2, s. 67; LC V, s. 194; RTT I, s. 514, 563; AČ XXXV, s. 343–344.

⁵² LC I/2, s. 67. Není známo, ke komu byl v „klientském vztahu“, ale obecně byl tento termín užíván pro nižší šlechtice v závislém vztahu ke šlechticům vyšším.

Jelikož se oba odtud jmenovaní bratři – Nevlas a Bohuš – příležitostně psali ze Žatce (Nevlas se „ze Žatce“ psal dokonce dříve, než „z Eizenbergu“), nabízí se kromě Sedláčkem jmenovaného zámku Jezeří i ves Železná, vzdálená od Žatce pouhých 8 km na jih, jako výklad možného původního sídla těchto bratrů a následného přenesení toponyma na nově vzniklé sídlo predikátem.⁵³

5 ZMĚNY PREDIKÁTŮ V NÁVAZNOSTI NA SÍDELNÍ KONTEXT

I když je na základě predikátu někdy hrad na Železném vrchu považován za jeden z nejstarších v Čechách,⁵⁴ s velkou pravděpodobností se o žádný velký unikát nejedná, obdobně jako v případě západočeských Litic (okr. Plzeň-město). U nich byl na základě predikátu z roku 1212 také předpoklad velmi raného založení hradu, ať už nejprve dřevěného, který mohl využívat starší valy z laténského období, nebo dokonce románského neznámé podoby (zříceniny, které jsou dnes patrné, pocházejí nejdříve z doby kolem poloviny 13. století).⁵⁵ Až při rekonstrukci kostela sv. Petra a Pavla v roce 2006, který je od hradu vzdálen cca 500 m, vyšel najevo jeho vrcholně románský původ a celá situace musela být přehodnocena. První predikáty „z Litic“ se tedy s největší pravděpodobností týkaly staršího dvorcového sídla s kostelem sv. Petra a Pavla (původně dost možná jen sv. Petra) a hrad byl postaven až někdy kolem poloviny 13. století.⁵⁶

Jak už jsme podotkli v první kapitole, i původní sídlo pánů z Železnice je třeba hledat na ostrožně na okraji aglomerace Železnice, které dodnes připomíná kostel sv. Jiljí. I když i z vrchu Železný pocházejí nálezy keramiky již ze

⁵³ Že v Železně vladycké sídlo existovalo, víme, i když jeho místo i charakter je dnes neznámý (uvažuje se o tvrzi, ale jistota chybí – mohlo se jednat jen o svobodný poplužný dvůr). ANDĚL, Rudolf a kol., *Hrady, zámky a tvrze v Čechách, Moravě a Slezsku, díl 3. Severní Čechy*. Praha: Svoboda, 1984, s. 541.

⁵⁴ ULRYCHOVÁ, Eva. Archeologické nálezy z hradů Jičínské kotliny uložené v jičínském muzeu. In: *Castellologica bohemica*, 2006, roč. 10, s. 317–334 s odkazem na Ulrychovou i DURDÍK, Tomáš. Hrady Českého ráje. In: *Ž Českého ráje a Podkrkonoší – Supplementum 13. Šlechtické rody a jejich sídla v Českém ráji*. Semily–Turnov, 2009, s. 79–111. ISBN 978-80-86254-19-7.

⁵⁵ Nejprve je predikát znám z falza hlásícího se k roku 1212, které je však považováno za v jádru spolehlivé – *CDB II*, č. 366, s. 399. Z pravé listiny je znám z roku 1216 – *CDB II*, č. 125, s. 113. V obou případech je uživatelem predikátu Oldřich z rodu Drslavců. K možnostem existence hradu již na počátku 13. století NOVOBILSKÝ, Milan – ROŽMBERSKÝ, Petr. *Zapomenuté hrady, tvrze a místa 7: Hrad Litice u Plzně*. Plzeň: Nadace Českého hrady, 1996, s. 8. ISBN 80-86596-11-7; DURDÍK, T. *Encyklopedie*, s. 338–339; KAREL, Tomáš – KRČMÁŘ, Luděk. *Panská sídla západních Čech–Plzeňsko*. České Budějovice: Veduta, 2006, s. 126. ISBN 80-86829-21-9.

⁵⁶ Podrobněji k tomuto případu SAJBT, Jiří. *Raná šlechta a její sídla na příkladech památek románské architektury západních Čech a Pojizeří*. Hradec Králové: Fakulta filozofická, Univerzita Hradec Králové, 2016, s. 142–143. Rigorózní práce.

druhé poloviny 10. století, tak na základě dalších analogií tu jen těžko můžeme uvažovat o sídle společenských elit před polovinou 13. století. Snad bychom zde mohli pomýšlet na strážné místo, neboť se jedná o lokalitu s dalekým výhledem, pod níž se křížilo hned několik cest. Nicméně úlohu kontroly cest jistě měl i dvorec v Železnici, neboť většina tudy procházejících stezek se ubírala právě kolem něho.

Přenesení velmožského sídla z Železnice na vrch Železný, a tedy přímé založení hradu Isenbergu, nám zřejmě reprezentuje v poslední čtvrtině 13. století samotné označování Budivoje (II.) – jazyková změna predikátu, kdy se začala objevovat i německá verze. Změnu jazyka názvu v souvislosti s kvalitativní změnou sídla máme doloženou v případě pánů z Michalovic, jejichž predikát byl nepochybně odvozen od staršího sídla s románsko-gotickým kostelem sv. Michala a toto jméno také přijala i ves pod tímto sídlem. Ovšem později založený hrad (někdy ve třetí čtvrtině 13. století) již nazvali německou variantou *Michlsberg* a tak se i začali označovat. Německá varianta nejen že se v místě neujala, ale neuběhlo ani půl století a sami představitelé tohoto rodu se začali zpět přiklánět k české verzi tohoto predikátu. V pozdním středověku je opět vidáme jako pány „z Michalovic“.⁵⁷

Je možné, že s něčím podobným se setkáváme i v případě Železnice. Jen těžko posoudit, zda se stejně jako v případě pánů z Michalovic i Železničtí tak rychle vraceli k české formě predikátu, jenž opět nalézáme pouhých třicet let po použití německé verze, nebo jestli tak brzy opustili Železný vrch a vrátili se zpět do Železnice. S větší jistotou můžeme se zpětným přeložením sídla počítat před polovinou 14. století, kdy se po roce 1346 objevuje výhradně česká verze predikátu „ze Železnice“. A jelikož i archeologické nálezy potvrzují konec fungování hradu ve 14. století a počátky tvrze v Železnici se kladou rovněž do 14. století,⁵⁸ je možné, že tomu bylo právě kolem poloviny tohoto století nebo nedlouho před ní, kdy došlo k opuštění hradu Izenberg a přenosu zdejšího sídla z vrchu Železný zpět do Železnice, ovšem již ne na západní okraj ke kostelu, který patrně za tu dobu zabralo sídlo fary, ale na severní okraj, vzdálený přibližně 250 m od kostela, kde se relikty této tvrze,

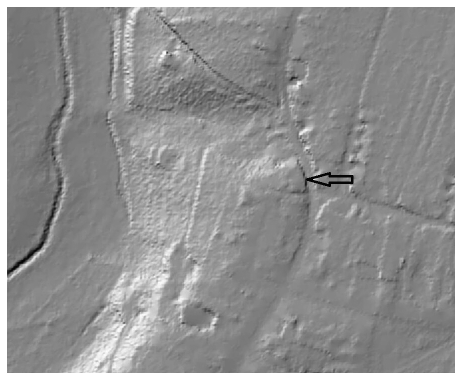
⁵⁷ První predikát „*de Michelsberc*“ pochází z roku 1281 – RBM IV, č. 1850, s. 736 a již v roce 1320 máme doložen „*de Michalowicz*“ – RTT I, s. 400. V obou případech se jedná o latinsky psané dokumenty. Jak dokládá Dalimilova kronika, v česky psaných dokumentech se zřejmě německá verze tohoto jména neuchytíla vůbec – *Rymovaná kronika česká tak řečeného Dalimila*. Ed. Josef Jireček. In: FRB III. Praha, 1882, s. 201. K celé záležitosti BERAN, Zdeněk. *Poslední páni z Michalovic. Jan IV. († 1435/1436) a Jindřich II. († 1468)*. Hradec Králové: Veduta, 2010, s. 16–17. ISBN 978-80-86829-86-2.

⁵⁸ Ulrychová, E., *Mikroregion Železnice*, s. 85.



Obr. 4. Roubený dům čp. 62, který stojí na místě tvrze ze 14.–16. století. Archiv autora.

jež nepochybně fungovala ještě v 16. století, zachovaly na pozemcích čp. 62 a 63.⁵⁹ Na základě této premisy lze uvažovat, že k přesunu sídla došlo ještě za původních pánů z Železnice a ne až za pánů z Turgova, jak se někdy také uvádí, že došlo ke změně sídla na základě změny majitelů,⁶⁰ neboť i archeologické nálezy z bývalého tvrziště začínají již druhou třetinou 14. století.⁶¹



Obr. 5. V terénu na mapování LIDAR 5. generace je dodnes dobře patrné tvrziště ze 14.–16. století na severozápadním okraji Železnice. Zdroj <https://ags.cuzk.cz/av/> 13. 7. 2021.

⁵⁹ SVOBODA, Ladislav a kol. *Encyklopedie českých tvrzí*, sv. 3. S–Ž. Praha: Argo, 2005, s. 1068–1069. ISBN 80-7203-700-5.

⁶⁰ ŠÍMEK, Tomáš a kol. *Hrady, zámky a tvrze v Čechách, na Moravě a ve Slezsku VI. Východní Čechy*. Praha: Svoboda, 1989, s. 571.

⁶¹ ULRYCHOVÁ, E., *Mikroregion Železnice*, s. 85.

6 ŽELEZNICE JAKO LUKRATIVNÍ SÍDLO

Dnes už jistě není pro nikoho překvapující, že aglomerace vznikaly v návaznosti na obchodní stezky. Podívejme se tedy, jak to bylo v případě Železnice a z jakých směrů obchodních cest mohli zdejší velmoži profitovat. Předně je však třeba uvést, že na Jičínsku všeobecně je sledování reliktních starých cest komplikované z důvodu poměrně rovinatého terénu, v němž se úvozy vytvářejí jen velmi omezeně, a navíc je tato krajina silně zemědělsky využívaná, což v moderní době vedlo k likvidaci některých starých cest. Proto je zde třeba víc než v jiných lokalitách opřít se o starší mapování.

Pokud se staré cesty v odborné literatuře v souvislosti se Železnicí vůbec zmiňují, obvykle se skloňuje pojem „hradecká cesta“, která měla k Železnici přicházet pod Mlázovickým a Hořickým chludem, a právě v Železnici se od ní měla oddělovat větev směrem na Lomnici nad Popelkou, zatímco hlavní směr měl pokračovat SZ směrem na Turnovsko.⁶² Jelikož tato stezka byla důležitá nejen pro oblast Železnice, podívejme se alespoň na část jejího průběhu podrobněji.

Skutečně nacházíme ještě na prvním vojenském mapování ve změní křivolakých cest jednu nápadně přímou ve směru JV–SZ (na mapách 19. století už zdaleka tak nápadná není a v některých částech dokonce již neexistuje).⁶³ Předně však musíme říci, že ve svém přímém směru nešla skrz Železnici, ale po jižním svahu obcházela vrch Železný. To je zřejmě důvod zřízení „strážného místa“ na jeho vrchu již v době bronzové. Stejně tak tato stezka Mlázovický chlum nepodcházela, nýbrž šla takřka po jeho hřebenu, kde se dodnes dochovala pod výstižným názvem „cesta Na hřebeni“. Z Mlázovického chlumu sestupovala přímo podél kostela sv. Petra a Pavla v Konecchlumí, který byl nepochybně součástí sídla Načeraticů.⁶⁴ Po JZ až Z okraji obešla Kamenici (patrně existovala i varianta obcházející Kamenici po severním okraji) a přes jižní okraj Lužan se od JV dostala do Úlibic, kterými prošla (patrně právě tato cesta se stala základem při vrcholně středověkém lokování vsi). V trase nynější hlavní silnice procházela jen v krátkém, nejnižším situovaném úseku, který byl a je nejprůhodnější k překonání Tužínského potoka. V následném stoupání již

⁶² ULRYCHOVÁ, E., *Mikroregion Železnice*, s. 86. Ve starší literatuře je také nazývána jako Milevská či Nisská. Srv. ROUBÍK, František (red.), *Národní kronika česká*. Díl II. Do smrti krále Jana. Praha: Josef Elsner, 1941, s. 81.

⁶³ Na mapě barevné obrazové přílohy je její průběh vyznačen červenou linkou.

⁶⁴ MUSIL, F. a kol., *Dějiny východních Čech*, s. 259.

kostel Zvěstování Panny Marie obchází z východu, kde se dodnes dochoval hluboký úvoz.

Dál cesta pokračovala SSZ směrem přes lokalitu U křížku na Radim ve směru nynější silnice č. 2862, která je ve svazích zaříznuta do podloží, a navíc po obou jejích stranách lze zpozorovat zbytky dalších úvozů, které svědčí o někdejší výrazném provozu. Cesta prošla přímo skrz Radim a opouštěla ji k SZ v trase silnice č. 2864 na Soběraz, jejíž zástavbu po severním okraji obešla, aby se stočila do západního směru ke vsi Těšín a vrchu Železný, který po jižním úbočí minula. Sledování dalšího pokračování je díky výrazným terénním úpravám znesnadněno (nejvíce se na likvidaci reliktních úvozů projevila výstavba železniční trati a vlakové stanice Železnice), ale díky zbytkům úvozů na svahu protilehlého úzkého hřebenu je zřejmé, že za Těšínem se původní cesta stočila k JZ, aby se dostala k lokálně nejlepšímu přechodu Cidliny západně od železniční stanice Železnice v místech začátku stoupání zmíněného hřebenu, kde stával mlýn (nyní pila) a kde se stezka obrátila zpět do svého SZ směru. I zde jsou některé její části dnes zaniklé, ale trasa je dobře znatelná na mapách 18. a 19. století a částečně i v hranicích katastrů obcí. Díky tomu můžeme dobře pozorovat, jak cesta po terénní hraně nadešla rybník Valchu, za níž po JZ okraji zástavby obešla ves Zámezí a přes další lokalitu U kříže dospěla od JV do Kněžnice. Z Kněžnice mírným obloukem došla do Libuně, z níž již trasa této stezky na Turnov pokračovala víceméně ve směru dnešní trasy silnice č. I/35, hojně využívajíc terénní hranu nad nivou říčky Libuňky, kterou opusťala až za Kyselovskem, kdy opět začala stoupat na Vrchůru u Turnova.

Nápadné na etapě mezi Mlázovickým chlumem a Kněžnicí je, že vesnicemi, které mají kostel, tato stezka přímo prochází (Konecchlumí, Lužany, Úlibice, Radim – výjimkou je pouze ves Těšín, která však nespíš vznikla v návaznosti na využití vrchu Železný), zatímco ty, které kostelem nedisponují, buď úplně míjí (Podůlsí), nebo je míjí pouze po okraji zástavby (Kamenice, Soběraz, Zámezí). Proč tomu tak je, zatím nevíme. Je zapotřebí více obdobných situací, abychom měli srovnání a bylo možné zachytit souvislosti. Jelikož u většiny kostelů můžeme počítat s raným založením, a tedy se souvislostí s existencí velmožského sídla (takřka s jistotou můžeme s raným – dvorcovým – sídlem počítat v případě Konecchlumí a Lužan, kde máme sídla doložená ve čtvrtině, resp. po polovině 13. století predikáty),⁶⁵ možným vysvětlením by mohlo být,

⁶⁵ V roce 1226 je jmenován Dalibor z Konecchlumí – *CDB II*, č. 286, s. 286 a k roku 1259 se hlásí falzum listiny, kde se objevuje Soběhrd z Lužan – *CDB V/1*, č. 199, s. 317–318. Obecně k tematice založení kostelů v souvislosti s jejich vztahem k aglomeraci SAJBT, Jiří. Vývoj osídlení v severovýchodních Čechách na základě rozboru farní sítě doby předhusitské. In: *Z Českého ráje a Podkrkonoší*. 2018, sv. 31, s. 11–28.

že tyto aglomerace byly nejprve založeny právě jen jako dvorcová sídla místní společenské elity, která měla zájem na kontrole provozu na stezce (snad můžeme v raných dobách před založením měst uvažovat i na participaci na trhu přepravovaného zboží), a až později se jejich hospodářská zázemí rozrostla na vesnice. Ostatní vsi stezka míjela, neboť tam tento motiv nevznikal.

Hradecká stezka tedy neprocházela přímo Železnici a patrně ona je hlavním důvodem využívání vrchu Železný a založení hradu Isenberg na něm. Skrze samotnou Železnici procházela stezka na Lomnici nad Popelkou, která bývá považována za odbočku či vedlejší rameno Hradecké cesty (viz výše). S tím, že se takto dalo z Hradecké cesty odbočit, jistě můžeme souhlasit. Pokud se ale na situaci podíváme v širších souvislostech, zjistíme, že se v případě cesty na Lomnici nejedná o pouhou odbočku, nýbrž o další stezku, která se s Hradeckou cestou křížovala u Těšína a do Železnice vstupovala od JV dnešní ulicí Husovou.⁶⁶

Jak můžeme vidět na prvním vojenském mapování, ale i na reliktech úvozů, z Železnice se do Lomnice dalo dostat dvěma směry: buď přes vsi Kyje a Chlum, nebo přes Bradleckou Lhotu a Ploužnici. Obě tyto trasy se v Lomnici (varianta přes Ploužnici ještě před ní) spojily s další významnou stezkou směřující z oblasti Hradecka k SZ přes Kozákovský hřbet do Železného Brodu a dále přes Jablonec nad Nisou na Žitavu.⁶⁷ Po projití intravilánem Lomnice mohla tato cesta od Železnice pokračovat buď tímto směrem k Železnému Brodu a do Lužice, nebo mohla dál držet více SSZ směr a pokračovat do západního Podkrkonoší. Do značné míry tato stezka vysvětluje zájem pánů z Železnice o majetky na Železnobrodsku, o nichž máme informace po polovině 14. století.⁶⁸ Ležely na jedné a významem rozhodně ne zanedbatelné stezce, kterou nebylo od věci mít pod kontrolou.

Opacným JV–JJV směrem tato cesta obešla přes lokalitu U svaté Anny a U obory z východu Valdice a kolem Dvorců prošla skrz Robousy, u nichž tvořila osu zástavby. Pokračovala na Tuř a stále udržovala JJV směr, tedy do středního Polabí. Pro skutečnost, že od Jičína do Železnice přes západní úpatí Zebínu vedla cesta, která do jejího intravilánu vstupovala od JZ přímo pod kostelem dnešní Kavánovou ulicí a podle všeho bylo její směřování taktéž na Lomnici,

⁶⁶ Na mapě barevné obrazové přílohy je vyznačena červenohnědou linkou.

⁶⁷ Část průběhu této trasy popsal SAJBT, Jiří. Kozákov v síti starobylých cest. In: *Kozákov: příběh hory: k 90. výročí otevření Riegrovy chaty*. Red. Slavomír Říman. Jilemnice: Gentiana, 2018, s. 46–52. ISBN 978-80-86527-52-9.

⁶⁸ Majetkoprávní vztahy příslušníků pánů z Železnice k Železnobrodsku jsou především vázány na dosazování kněží ke zdejším farám – *LC I/1*, s. 15; *LC I/2*, s. 25.

nabízí se úvaha, že vzhledem k tomu, že trasa, která míjela nejen Valdice, ale především také Jičín, byla předvrcholně středověkého stáří, pak trasa přes Jičín kolem Zebína byla pouze mladší větví této stezky, která vznikla v důsledku založení města Jičína.⁶⁹

Další velice zajímavá stezka, která procházela přímo skrz Železnici, měla víceméně západovýchodní směr.⁷⁰ Tato stezka přicházela ze Sobotecka, resp. z Mladoboleslavska přes Prachovské skály a k Železnici sestupovala kolem hradu Brada a kostela sv. Bartoloměje pod ním, který byl patrně součástí dvorového předchůdce hradu. Dále procházela přes ves Dílce (částečně ve směru dnešní silnice č. 03522, ale zbytky úvozu můžeme nalézt i v úzkém remízu 50 m severně od této silnice – buď tedy došlo k přeložení trasy, nebo zde alespoň po určitý čas fungovaly dvě trasy současně), díky čemuž naprosto beze zbytku využila k východu do ztracena se táhnoucího hřbetu. Nepochybně i díky této cestě se katastr Dílců protahuje až k zástavbě Brady. Od Dílců k Železnici sestupovala v místech, kde je niva Cídliny nejužší, aby do intravilánu Železnice vstoupila od jihozápadu pod kostelem spolu se stezkou od Jičína. Z Železnice vycházela dnešní ulicí Tyršovou společně s jednou z cest na Lomnici. Od ní se ale odklonila ještě před Bradleckou Lhotou zpět do svého západovýchodního směru. Podešla hrad Bradlec do Újezdce, dále po severní straně podešla Kumburk a pokračovala dál na Novou Paku.

Jelikož tato cesta procházela přes Prachov a Železnici, můžeme počítat s její existencí již v pravěké době. Můžeme ale také vidět velký zájem o ni i ve vrcholném středověku – byly při ní založeny čtyři hrady na vzdálenosti cca 10 km (vzdušná vzdálenost). To je nezvyklá koncentrace, která názorně vypovídá o významu této stezky.

ZÁVĚR

Z tohoto náčrtu je jasné, že lokalita Železnice byla velice výhodná, a tak není divu, že zde vzniklo velmožské sídlo již v rané době a v různých obměnách přetrvalo až do raného novověku. K celkovému charakteru vývoje pánů z Železnice můžeme poznamenat, že po prvních generacích, kdy příslušníci tohoto rodu zastávali vysoké dvorské úřady a vlastnili pozemky v nejrůznějších koutech Čech, dochází k očividnému propadu na pomyslném žebříčku velmožské hierarchie. Ve vrcholném středověku bychom je pak řadili někde do středu

⁶⁹ Tato mladší větev je na mapě barevné obrazové přílohy vyznačena linkou červené barvy.

⁷⁰ V mapě barevné obrazové přílohy je vyznačena zelenou linkou.

šlechtické vrstvy. Nejedná se o nic neobvyklého. Podobného propadu se v pokročilém 13. století dočkali např. páni ze Slivna, z rozrodu Markvarticů to pak byli Valdštejnové a Rotštejnové. Reprezentuje to postupný vývoj, jehož zrychlení můžeme pozorovat zejména od doby vlády Přemysla Otakara II. a následně pak za Václava II., kdy se čím dál zřetelněji odděluje užší skupina rodů, které bychom mohli nazvat aristokracií, přičemž pro některé, které se původně také pohybovaly v blízkosti panovníka, v tomto úzkém okruhu nebylo místo.⁷¹

Jiří Zoul Sajbt: *Die Herren von Železnice. Einige Anmerkungen zu der Geschichte der bedeutenden Familie im Gebiet von Jičín und im Riesengebirgsvorland*

Der vorliegende Aufsatz setzt sich nicht zum Ziel, die gesamte Genealogie der Adelsfamilie zu erfassen, die sich nach dem Sitz von Železnice (Eisenstadt) bei Jičín (Jitschin) schreibt, sondern einige Tatsachen zu analysieren, wo es in unserer Historiografie Uneinigkeiten gibt. Mit den Stammsitzen der Herren von Železnice hängt auch die Übereinstimmung ihres Prädikats mit der Familie aus Nordwestböhmen zusammen, der auch eine Aufmerksamkeit gewidmet wird.

Wir versuchen ferner, die Position dieser Adelsfamilie in der aristokratischen Hierarchie und ihrer Entwicklung zu erfassen. So können wir verfolgen, wie die in der Nähe des Herrschers wirkende Familie allmählich zum durchschnittlichen Provinzadel herabsank, der im Spätmittelalter auf dem imaginären Rang noch tiefer fiel.

Das letzte Kapitel enthüllt einigermaßen die Rolle des Ortes Železnice im Netz der alten Handelspfade, wobei diese Forschungsrichtung ermöglicht, den Standort der einzelnen Siedlungen und ihre Entwicklungsgeschichte im Gebiet von Jičín besser zu begreifen.

(Übersetzt von Günter Fiedler)

⁷¹ K vývoji šlechty v pokročilém středověku také NOVOTNÝ, Robert. Uzavírání panského stavu a problematika nobiletací v pozdním středověku. In: *Evropa na konci středověku: sborník příspěvků věnovaných Františku Šmahelovi*. Eds. Doležalová Eva–Novotný Robert–Soukup Pavel. Praha: Centrum medievistických studií, 2004, s. 291–305. ISBN 80-7007-194-X.